



ReSound GN

Gebruikershandleiding

ReSound Premium oplader

GN Making Life Sound Better

Inhoud

Inleiding	4
Gebruiksbestemming	5
Verklaring	6
Uw oplader leren kennen	10
Van start	12
Reiniging en onderhoud	18
Algemene waarschuwingen	19
Algemene voorzorgsmaatregelen - opladers van draad- loze hoortoestellen	20
Accuwaarschuwingen voor uw hoortoesteloplader	21
Waarschuwingen oplader	23
Waarschuwing voor hoorspecialisten	24
Technische specificaties	25
Oplossen van problemenhandleiding	27
Garanties en reparaties	32
Temperatuurtest, transport en opslaginformatie	34
Advies	35
Vermeldingen	36

Inleiding

Hartelijk dank voor uw keuze van onze producten en gefeliciteerd met de aankoop van uw nieuwe oplaadbare hoortoestellen en hoortoesteloplader. Onze innovatieve oplaadtechnologie biedt u meer vrijheid en flexibiliteit omdat u uw hoortoestellen overal kunt opladen.

Om optimaal gebruik te maken van uw nieuwe oplader, dient u deze handleiding aandachtig door te lezen. Met de juiste zorg, onderhoud en gebruik bieden uw hoortoestellen en de oplader u vele jaren beter gehoor en betere communicatie.

In deze gebruikershandleiding staan instructies over het gebruik van de oplader. Lees voor informatie over het gebruik van uw hoortoestellen de gebruikershandleiding bij de hoortoestellen.

Gebruiksbestemming

De hoortoesteloplader is bestemd voor het opladen van uw oplaadbare hoortoestellen. De oplader is alleen bestemd om te gebruiken met ReSound oplaadbare hoortoestellen.

Verklaring

Dit apparaat voldoet aan deel 15 van de FCC-regels en ICES-003 van de ISED-regels. Gebruik is alleen toegestaan als het aan de volgende twee voorwaarden voldoet:

1. Dit apparaat mag geen storende interferentie veroorzaken.
2. Dit apparaat moet elke interferentie accepteren, inclusief interferentie die een mogelijk ongewenst werking veroorzaakt.



LET OP: Deze apparatuur is getest en voldoet aan de eisen die aan een Klasse B digitaal apparaat worden gesteld, overeenkomstig deel 15 van de FCC-regels en ISED-regels. Deze regels zijn opgesteld om een redelijke bescherming te bieden tegen storende interferentie wanneer het apparaat functioneert in een woonomgeving. Deze apparatuur genereert en gebruikt radiofrequentie-energie en kan dit ook uitstralen. Als de installatie en het gebruik van de apparatuur niet volgens de instructies wordt uitgevoerd, kan dat leiden tot storende interferentie op radiocommunicatie.

Er is echter geen garantie dat er geen interferentie zal optreden bij een individuele installatie. U controleert of dit apparaat storende interferentie veroorzaakt op radio- of televisieontvangst door het uit en aan te zetten. U kunt de interferentie wellicht corrigeren met een van de volgende maatregelen:

- Verplaats of richt de antenne van de ontvanger opnieuw.

- Vergroot de afstand tussen het apparaat en de ontvanger.
- Sluit dit apparaat op een ander voedingscircuit aan dan de ontvanger.
- Raadpleeg de verkoper of een ervaren radio-/televisiemonteur.

Veranderingen of modificaties kunnen het recht op gebruik van dit apparaat ongeldig maken.

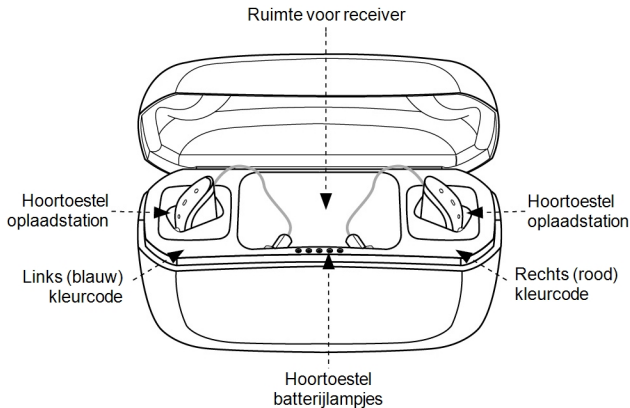
De producten zijn in overeenstemming met de volgende wettelijke vereisten:

- In de EU: Het toestel voldoet aan de Essentiële Vereisten volgens Annex 1 van de Richtlijn 93/42/EEC voor medische apparatuur (MDD).
- Hierbij verklaart GN Hearing A/S dat het radioapparaattype C-1 in overeenstemming is met Richtlijn 2014/53/EU.
- De volledige tekst van de Europese conformiteitsverklaring is beschikbaar op het volgende internetadres:
www.declarations.resound.com.

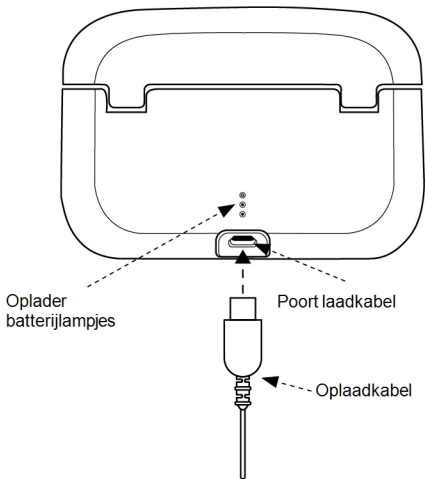
- In de VS: FCC CFR 47 Deel 15, subonderdeel B
- In landen buiten de EU en de VS gelden andere internationale reglementaire vereisten. Zie voor desbetreffende gebieden de nationaal geldende vereisten.
- In Canada: dit toestel is gecertificeerd volgens de regels van ISED

Hoortoesteloplader van het type C-1 is verkrijgbaar in de volgende variant: ReSound Hoortoesteloplader (C-1).

Uw oplader leren kennen



Achteraanzicht

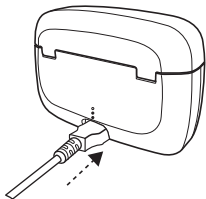


Van start

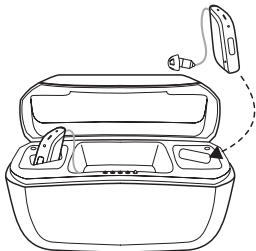
Uw hoortoestellen in de oplader plaatsen

Laad uw hoortoestellen voor gebruik eerst volledig op.

1. Steek de voedingsadapter in het stopcontact en plaats de oplaadkabel in de hoortoesteloplader.



2. Plaats uw hoortoestellen in de laadstations. Het rechter hoortoestel plaatst u in het laadstation met de rode kleurindicatie. Het linker hoortoestel plaatst u in het laadstation met de blauwe kleurindicatie.



Als er een sportbocht op uw receiver bevestigd is, wees dan voorzichtig als u de receiver in het laadstation plaatst.



WAARSCHUWING:

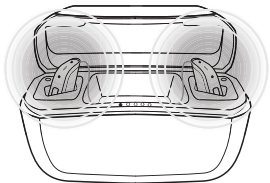
- Laad nooit op bij extreem hoge of lage temperaturen en gebruik de oplader niet buiten of in vochtige ruimtes.
- Laad de hoortoesteloplader alleen op met de meegeleverde adapter.



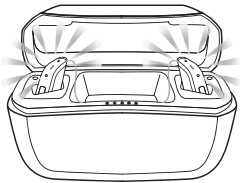
VOORZORGSMAATREGEL: Zorg dat uw hoortoestellen droog zijn voordat u ze in de oplader plaatst.

Uw hoortoestellen opladen

Als uw hoortoestellen opgeladen worden, knippert het aan-/uitlampje op uw hoortoestel langzaam. Als uw toestellen volledig opgeladen zijn, blijft het lampje branden tot u het hoortoestel uit de oplader haalt.



Tijdens opladen
– knippert.



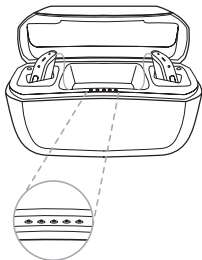
Volledig opgeladen
– aan tot verwijderd.

Als u uw hoortoestellen plaatst in of verwijdert uit de oplader, tonen de lampjes aan de voorkant van de oplader het accuniveau van het

hoortoestel met het LAAGSTE accuniveau. Ze branden gedurende 10 seconden en gaan dan uit. Als uw hoortoestellen in de oplader geplaatst zijn, worden ze opgeladen.

Lampjes op de oplader

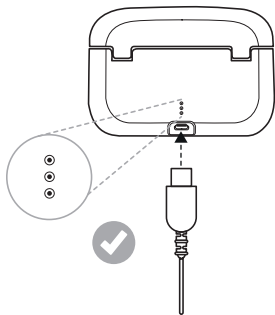
Aantal lampjes	Accuniveau
•	0-20%
••	20-40%
•••	40-60%
••••	60-80%
•••••	80-100%



Opladen van de hoortoesteloplader

Steek de voedingsadapter in het stopcontact en plaats de oplaadkabel in de hoortoesteloplader.

De drie lampjes aan de achterkant van de oplader tonen het accuniveau van de oplader. Eén rood knipperend lampje betekent dat de accu bijna leeg is en opnieuw moet worden opgeladen. Drie groene lampjes betekent dat hij volledig is opgeladen.



Als de oplader volledig opgeladen is, kunt u uw hoortoestellen drie keer volledig opladen voordat de oplader zelf opnieuw opgeladen moet worden.

Aantal lampjes	Accuniveau
•	Lampje knippert rood - minder dan 10% resterend
•	10-33% geladen
••	33-66% geladen
•••	66-100% geladen



LET OP:

- Laad de oplader van de hoortoestellen minimaal 3 uur op wanneer u deze voor de eerste keer gebruikt. Ook wanneer de indicatielampjes al eerder aangeven dat de accu volledig is opgeladen.
- U kunt de oplader 's nachts veilig in het stopcontact laten zitten - de accu's in de hoortoesteloplader en in de hoortoestellen kunnen niet overladen worden.

Reiniging en onderhoud

De oplader van de hoortoestellen reinigen

1. Reinig de buitenkant van de oplader met een droge, schone doek.
2. Reinig de laadstations met een schoon wattenstaafje.



WAARSCHUWING: Gebruik geen vloeistof om de hoortoesteloplader te reinigen.

Onderhoud



LET OP: Volg deze stappen voor de beste gebruikerservaring en om de levensduur van uw oplader te verlengen:

- Houd uw hoortoesteloplader schoon en droog.
- Veeg de hoortoesteloplader na gebruik af met een schone doek om vocht en vuil te verwijderen.

Algemene waarschuwingen



WAARSCHUWING:

- Vraag informatie bij de luchtvaartmaatschappij omtrent het vervoer van uw hoortoesteloplader.
- Laat uw hoortoestellen niet in de buurt van warmtebronnen zoals ovens, magnetrons of in direct zonlicht liggen. De warmte kan de behuizing vervormen, de elektronica beschadigen en de oppervlakken aantasten.
- Gebruik uw hoortoesteloplader nooit op plekken met explosieve gassen zoals mijnen, olievelden of vergelijkbaar, tenzij deze gebieden goedgekeurd zijn voor gebruik van hoortoestellen. Het gebruik van een hoortoesteloplader op niet goedgekeurde plaatsen kan gevaarlijk zijn.

Algemene voorzorgsmaatregelen - opladers van draadloze hoortoestellen



VOORZORGSMATREGEL:

- Als de draadloze functionaliteit is geactiveerd, maakt het toestel gebruik van digitaal gecodeerde transmissie voor communicatie met andere draadloze apparatuur. Hoewel onwaarschijnlijk, kunnen elektronische apparaten in de buurt beïnvloed worden. Vergroot in dat geval de afstand tussen de hoortoesteloplader en desbetreffende apparatuur.
- Gebruik om veiligheidsredenen alleen de oplader die geleverd is door ReSound.

Accuwaarschuwingen voor uw hoortoesteloplader



LET OP: Uw hoortoesteloplader bevat een li-ion-accu.



WAARSCHUWING:

- Probeer het apparaat niet te openen of de accu te vervangen. Hierdoor vervalt de garantie.
- De accu is ingebouwd en kan niet vervangen worden. Gebruik van andere batterijen kan leiden tot brand, explosie of chemische verbranding. Gooi oplaadbare producten weg in overeenstemming met de lokale regelgeving. Recycle waar mogelijk. Gooi oplaadbare producten niet weg bij het restafval en verbrand ze niet; ze kunnen exploderen.
- Batterijen zijn schadelijk voor het milieu. Verbrand ze daarom niet. Gooi de gebruikte hoortoesteloplader weg

volgens plaatselijke regelgeving of lever hem in bij uw hoorspecialist.

- Als de buitenste behuizing van uw oplaadbare oplader stuk is, kan de oplaadbare accu die erin zit gaan lekken. Gebruik in dit geval de oplader niet - neem contact op met uw hoorspecialist.
- Lekkage van de batterij kan chemische brandwonden veroorzaken. Als u in contact komt met materiaal dat uit een batterij lekt, spoel dit dan onmiddellijk af met warm water. Als u chemische brandwonden, roodheid of huidirritatie oploopt door lekkende batterijen, roep dan de hulp van een arts in.

Waarschuwingen oplader



WAARSCHUWING:

- Als u de stekker uit het stopcontact haalt, trek dan altijd aan de stekker en nooit aan de kabel.
- Gebruik nooit een beschadigde oplader. Een beschadigde of verkeerd gemonteerde oplader kan bij gebruik elektrische schokken of brand veroorzaken.
- Haal de oplader niet uit elkaar. U loopt het risico op gevaarlijke elektrische schokken. Bovendien vervalt de garantie hierdoor.

Waarschuwing voor hoorspecialisten



WAARSCHUWING:

- Externe apparatuur die is aangesloten op het elektriciteitsnet en de geluidsbron dient te voldoen aan de veiligheidsvoorschriften IEC 60601-1, IEC 60065, or IEC 60950-1, zoals van toepassing.

Technische specificaties

Draagbare oplader	
Afmetingen	99,4 x 35 x 67,5 mm
Gewicht	145 gram
Voeding	USB-voeding, 5 V
Interne voedingsbron	Oplaadbare lithium-ion accu, 3,7 V, 2600 mAh
Oplaadtijd voor interne lithium-ion accu in hoortoesteloplader	Max. 3,5 uur, afhankelijk van de aanvankelijke staat van de accu
Gebruiksduur accu (volledig opgeladen, niet aangesloten op netvoeding)	Min. 3 keer volledig opladen van 2 hoortoestellen: Zonder hoortoestellen: 12 maanden
Oplaadtijd voor hoortoestel	< 40° C (104° F): 3 uur, afhankelijk van de aanvankelijke staat van de accu

Draadloze frequentie
tussen hoortoestel en
oplader

2,4 GHz en 333 kHz.

Oplossen van problemenhandleiding

Probleem	Oorzaak	Mogelijke oplossing
Hoortoestel laadt niet op.	Is het hoortoestel correct in de oplader geplaatst?	Plaats het hoortoestel opnieuw in de oplader.
	Is de oplader van de hoortoestellen opgeladen?	Laad de oplader van de hoortoestellen op.
Oplader laadt niet op.	Kabel is gebroken?	Raadpleeg uw hoor-specialist.
	Is de kabel correct geplaatst in de oplader en in het stopcontact?	Plaats de kabel opnieuw in de oplader en in het stopcontact.
	Staat de stroomvoorziening aan?	Controleer bijvoorbeeld andere apparaten in huis.

Veelgestelde vragen over accu's

Hoe bereid ik een nieuwe accu voor?	Normaal gesproken is er geen voorbereiding nodig. Laad, indien nodig, de hoortoestellen op in de oplader en bekijk de lampjes voor het accuniveau op de oplader. U kunt het accuniveau ook zien in de smartphone app.
Kan ik een accu beschadigen bij onjuist gebruik?	Nee. De enige uitzonderingen zijn blootstelling aan bovenmatig fysiek geweld of extreme temperaturen.
Moet ik de hoortoestellen uit de oplader halen als ze volledig zijn opgeladen?	Nee. U kunt uw hoortoestellen, bijvoorbeeld 's nachts, in de oplader laten zitten.

Veelgestelde vragen over accu's

Moet de accu helemaal leeg zijn voordat ik opnieuw mag opladen?

Nee. Regelmatig opladen, zoals 's nachts opladen, wordt gezien als normaal gebruik. De accu's van de hoortoestellen en de oplader kunnen bij ieder accuniveau opnieuw opgeladen worden.

Moet ik de hoortoestellen volledig opladen voor gebruik?

Alleen de eerste keer. Gedeeltelijk opladen is prima en is niet schadelijk voor de hoortoestellen of de accu. Volledig opladen zorgt echter voor de langste gebruiksduur zonder dat tussentijds opladen nodig is.

Mag ik het opladen van de hoortoestellen of de oplader onderbreken voordat ze volledig opgeladen zijn?

Ja. Gedeeltelijk opladen is niet schadelijk.

Veelgestelde vragen over accu's

Waarom worden mijn hoortoestellen niet automatisch ingeschakeld, nadat ze lang in de oplader hebben gezeten?

Als uw hoortoestellen langer dan 24 uur in de oplader zitten zonder dat deze is aangesloten op de netvoeding, gaat de oplader in standby-modus en schakelt de hoortoestellen uit. Als de oplader niet is aangesloten op stroomtoevoer en de accu van de oplader leeg raakt tijdens het opladen, worden de hoortoestellen uitgeschakeld om energie van de hoortoestellen te sparen. Als u de hoortoestellen uit de oplader haalt, schakelen ze niet zoals gewoonlijk automatisch in. Druk 5 seconden op de drukknop om de hoortoestellen handmatig in te schakelen.

Wordt de accu warm tijdens het opladen?

Er treedt een lichte temperatuurstijging op als het laden bijna voltooid is.

Veelgestelde vragen over accu's

Kan ik de oplader of de hoortoestellen opladen bij lage temperaturen?

Als de temperatuur lager is dan $+5^{\circ}\text{C}$, wordt er niet opgeladen. Opladen dient gedaan te worden bij temperaturen tussen $+5^{\circ}\text{C}$ en $+40^{\circ}\text{C}$.

Kan ik de oplader of de hoortoestellen opladen bij hoge temperaturen?

Het operationele temperatuurbereik van de oplader en de hoortoestellen is $+5^{\circ}\text{C}$ - $+40^{\circ}\text{C}$.

Garanties en reparaties

ReSound verleent op alle hoortoestelopladers een garantie in het geval van fouten in vakmanschap of materialen, zoals beschreven in de betreffende garantiebepalingen. In zijn servicebeleid belooft ReSound een functionaliteit te garanderen die op zijn minst equivalent is aan die van de originele hoortoesteloplader. Als mede-ondertekenaar van het United Nations Global Compact-initiatief heeft ReSound zich eraan gecommitteerd om zijn servicebeleid uit te voeren volgens de gangbare milieuvriendelijke normen.

Hoortoestelopladers kunnen daarom, naar inzicht van ReSound vervangen worden door nieuwe producten of door producten gefabriceerd uit nieuwe of gerepareerde gebruikte onderdelen, of gerepareerd met nieuwe of in nieuwstaat teruggebrachte componenten. De garantietermijn van de hoortoestelopladers staat op uw garantiebewijs dat verstrekt wordt door uw hoorspecialist.

Heeft uw hoortoesteloplader onderhoud nodig, neem dan contact op met uw hoorspecialist. ReSound hoortoestelopladers die niet goed

functioneren, moeten door een gekwalificeerd monteur worden gerepareerd. Probeer nooit zelf de behuizing van de hoortoesteloplader te openen, anders vervalt het recht op garantie.

Verwachte levensduur

De verwachte levensduur van de oplader is minimaal 5 jaar.

Temperatuurtest, transport en opslaginformatie

Tijdens normaal gebruik mag de temperatuur de grenswaarden van +5 °C tot +40 °C niet overschrijden, bij een relatieve vochtigheid van 90% zonder condensatie. Een atmosferische druk tussen 700 hPa en 1060 hPa is acceptabel.

Tijdens vervoer of opslag mag de temperatuur deze grenswaarden niet overschrijden:

- -25 C tot +5 C
- +5 °C tot +35 °C bij een relatieve vochtigheid tot 90 %, zonder condensatie
- >35 °C tot 70 °C bij een waterdampdruk van tot 50 hPa.

Opwarmingstijd: 5 minuten.

Afkoelingstijd: 5 minuten.

Advies



WAARSCHUWING: Wijst op een situatie die kan leiden tot ernstig letsel.



VOORZORGSMAATREGEL: Wijst op een situatie die kan leiden tot licht en matig letsel.



Adviezen en tips voor optimaal gebruik van uw oplader.



Volg de gebruiksinstructies.



Vraag uw hoorspecialist naar de juiste manier van weggooien van uw oplader.

OPMERKING: Er kunnen landspecifieke regels gelden.



Voldoet aan ACMA-vereisten.

Complies with
IMDA Standards
DA105282

Vermeldingen

Delen van deze software zijn geschreven door Kenneth Mackay (micro-ecc) en er is een licentie verschaft onder de volgende voorwaarden:

Copyright © 2014, Kenneth MacKay. Alle rechten voorbehouden.

Herdistributie en gebruik in broncode en binaire vorm, al dan niet gewijzigd, zijn toegestaan mits er aan de volgende voorwaarden wordt voldaan:

- Herdistributie van broncode moet in overeenstemming zijn met bovenstaande copyrightmelding, deze lijst met voorwaarden en de volgende disclaimer.
- Herdistributie in binaire vorm moet bovenstaande copyrightmelding, deze lijst met voorwaarden en de volgende disclaimer in de documentatie en/of andere materialen bevatten die geleverd worden bij de distributie.

DEZE SOFTWARE WORDT DOOR DE COPYRIGHT-HOUDERS GELEVERD "AS IS" EN ALLE UITDRUKKELIJKE EN IMPLICIETE GARANTIES, INCLUSIEF MAAR NIET BEPERKT TOT DE GEÏMPLICEERDE GARANTIES VAN VERKOOPBAARHEID EN GESCHIKTHEID VOOR EEN BEPAALD DOEL WORDEN AFGEWEEZEN. IN GEEN ENKEL GEVAL ZIJN DE COPYRIGHT-HOUDER OF DEELNEMERS AANSPRAKELIJK VOOR DIRECTE, INDIRECTE, SPECIALE, INCIDENTELE OF GEVOLGSCHADE (INCLUSIEF MAAR NIET BEPERKT TOT AANKOOP VAN VERVANGENDE GOEDEREN OF DIENSTEN, VERLIES VAN GEBRUIK OF GEGEVENS, WINSTDERVING OF BEDRIJFSONDERBREKING), HOE DAN OOK VEROORZAAKT EN OP BASIS VAN IEDERE AANSPRAKELIJKHEIDSTHEORIE, ZOWEL IN CONTRACT, STRIKTE AANSPRAKELIJKHEID OF ONRECHTMATIGE DAAD (INCLUSIEF NALATIGHEID OF ANDERSZINS) OP ENIGERLEI WIJZE VOORTVLOEIEND UIT HET GEBRUIK VAN DEZE SOFTWARE, ZELFS INDIEN GEADVISEERD OVER DE MOGELIJKHEID VAN DERGELIJKE SCHADE.

© 2020 GN Hearing A/S. Alle rechten voorbehouden. ReSound is een handelsmerk van GN Hearing A/S.


Opmerkingen

Geproduceerd conform EU
Medische richtlijn
93/42/EEG:

Internationaal Hoofdkantoor
GN Hearing A/S
Lautrupbjerg 7
DK-2750 Ballerup Denemarken
Tel.: +45 4575 1111
resound.com
CVR-nr. 55082715

Nederland
GN Hearing Benelux BV
Het Hazeland 5-7
NL-6931 KA Westervoort
Tel: +31 (0)26 319 5000
info@gnresound.nl
resound.com

Contact België
GN Hearing Benelux BV
Postbus 85
NL-6930 AB Westervoort
Tel: + 32 (0)2 513 55 91
info@gnresound.be
resound.com

 Vragen betreffende Europese Richtlijn Medische Apparaten 93/42/EEC of Richtlijn Radio-apparatuur 2014/53/EU dienen gericht te worden aan GN Hearing A/S.