



signia



# Dry&Clean Charger BTE P/SP

Gebruiksaanwijzing

# Inhoudsopgave

<b>Voordat u begint</b>	<b>4</b>
Componenten	6
De USB-stroomkabel aansluiten	7
<b>Opladen</b>	<b>8</b>
Correcte positie van de hoortoestellen	11
Schoonmaken en drogen.	12
LED status reinigen	13
Oplaadstatus LED's	14
Oplaadtips	19
<b>Meer informatie</b>	<b>27</b>
Onderhoud en behandeling	27
Problemen oplossen	28

<b>Belangrijke veiligheidsinformatie</b>	<b>31</b>
Algemene waarschuwingen	31
Persoonlijke veiligheid	33
Productveiligheid	39
<b>Belangrijke informatie</b>	<b>41</b>
Verklaring van symbolen	41
Gebruiks-, transport- en opslagomstandigheden	43
Technische gegevens van de voedingsadapter	45
Verwijderingsinformatie	45
Conformiteitsinformatie	46
Specifieke nationale informatie	48

## Voordat u begint

Dit apparaat is bedoeld om de ingebouwde accu's (oplaadbare lithium-ionbatterijen) in onze specifieke hoortoestellen op te laden. Uw audicien zal u meer informatie geven over de compatibele modellen.

De lader is alleen bedoeld voor gebruik binnenshuis. Neem de gebruiksomstandigheden in het hoofdstuk "Gebruiks-, transport- en opslagomstandigheden" in acht.

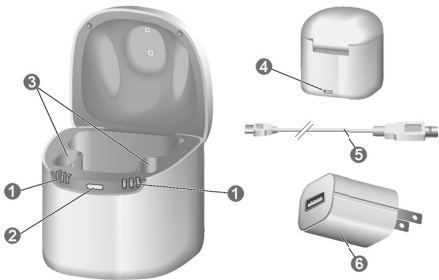
De lader is niet bedoeld als opslagmiddel voor het vervoer van hoortoestellen.



## **VOORZICHTIG**

Lees deze gebruiksaanwijzing grondig en volledig door en volg de veiligheidsinformatie in dit document op om schade of letsel te voorkomen.

## Componenten

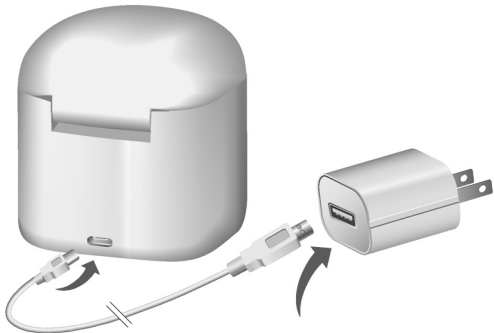


- 
- ① Status LEDs, opladen
  - ② Status LED, uv reinigen
  - ③ Oplaadopeningen

- ④ USB-ingang voor stroomvoorziening
  - ⑤ USB-stroomkabel
  - ⑥ Stroomadapter
-

## De USB-stroomkabel aansluiten

- ▶ Sluit de usb-stroomkabel aan op de meegeleverde stroomadapter.



# Opladen



## AANWIJZING

Zorg dat de stroomstekker goed bereikbaar is zodat deze zo nodig kan worden losgehaald van de stroomvoorziening.

- ▶ Sluit de lader aan op de voeding.

De LEDs voor iedere laadopening gaan om de beurt branden om aan te geven dat de lader stroom heeft en klaar is voor gebruik.



- ▶ Plaats het hoortoestel in de oplaadopeningen, zoals getoond op de afbeelding. U kunt beide hoortoestellen tegelijk opladen.

De hoortoestellen worden automatisch uitgeschakeld en beginnen op te laden. De oplaadstatus wordt aangegeven, zie tabel "Oplaadstatus" op de volgende pagina's.



- ▶ Verwijder de hoortoestellen uit de lader als u ze wilt gebruiken. Ze worden automatisch ingeschakeld.
- ▶ U kunt de lader aangesloten laten of verwijderen uit de voeding.

## Correcte positie van de hoortoestellen

- ▶ De linker en rechter hoortoestellen kunnen in elk van de oplaadopeningen worden geplaatst. De openingen hebben geen specifieke kant.
- ▶ Controleer of de onderkant van de hoortoestellen naar behoren in de oplaadopeningen is geplaatst. Het oorstukje van het hoortoestel moet altijd in de uitsparing worden geplaatst. Als het hoortoestel goed is geplaatst, wordt dit aangegeven door de LED.



## Schoonmaken en drogen.



Schoonmaken en drogen heeft betrekking op de slangetjes, oortips en oorstukjes.

- Plaats uw hoortoestellen in de oplaadopeningen en sluit het deksel.  
Het uvc reinigen begint automatisch na het sluiten van het deksel en duurt 15 minuten.
- De status van het uvc reinigingsproces wordt aangegeven door de LED's ( zie tabel "Status laden en reinigen")
- Het drogen begint automatisch na het sluiten van het deksel en duurt 4 uur.

## LED status reinigen

LED	Beschrijving
-----	--------------

---



LED status uvc reinigen knippert langzaam wit:

Reinigen gedurende 15 minuten, alleen als het deksel is gesloten.

---

## Oplaadstatus LED's

Linker LED	Rechter LED	Beschrijving
---------------	----------------	--------------



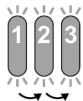
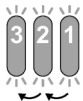
Geen LED:

De lader is niet aangesloten op een voedingsbron.

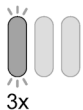
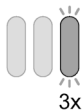
Geen hoortoestel geplaatst of het hoortoestel is niet goed geplaatst.

---

<b>Linker LED</b>	<b>Rechter Beschrijving LED</b>
-----------------------	-------------------------------------

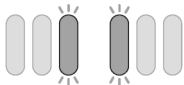


LED's knipperen snel achter elkaar groen (1, 2, 3):  
De lader is aangesloten op de voedingsbron en klaar om te laden.



1 LED knippert 3 keer groen:  
Laden van het goed geplaatste hoortoestel wordt gestart.

<b>Linker LED</b>	<b>Rechter LED</b>	<b>Beschrijving</b>
-----------------------	------------------------	---------------------



1 LED knippert langzaam groen:  
Hoortoestel wordt opgeladen; accu  
SOC (State of Charge - oplaadstatus)\*  
is < 33 %.



1 LED constant groen, 2<sup>e</sup> LED knippert  
langzaam:  
Hoortoestel wordt opgeladen;  
oplaadstatus accu is 34-66%.

---

\* Oplaadniveau ten opzichte van de capaciteit.



<b>Linker LED</b>	<b>Rechter LED</b>	<b>Beschrijving</b>
-----------------------	------------------------	---------------------



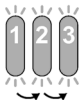
2 LED's constant groen, 3<sup>e</sup> LED knippert langzaam:  
Hoortoestel wordt opgeladen;  
oplaadstatus accu is 67-99%.

---



3 LED's constant groen:  
Het hoortoestel is volledig opgeladen.

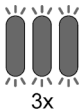
---



LED's knipperen snel achter elkaar oranje (1, 2, 3):  
De oplader koelt af.

---

<b>Linker LED</b>	<b>Rechter LED</b>	<b>Beschrijving</b>
-----------------------	------------------------	---------------------



Alle LED's knipperen om de 2 seconden 3 keer rood:  
Fout hoortoestel.



LED's knipperen achter elkaar rood (1, 2):  
Fout oplader.  
Lees meer in hoofdstuk "Problemen oplossen".

## Oplaadtips

Mogelijk hebt u vragen over hoe u uw hoortoestellen het beste kunt opladen. Lees de vragen en antwoorden hieronder. Als u meer vragen hebt, dan zal uw audicien u hierbij helpen.



### **Hoe vaak moet ik de hoortoestellen opladen?**

Wij bevelen aan om de hoortoestellen dagelijks op te laden, ook als de accu niet leeg is. Laad ze 's nachts op, zodat u uw dag kunt starten met volledig opgeladen hoortoestellen.



## **Hoe lang duurt het opladen?**

Een volledige oplaadcyclus duurt ongeveer 3 tot 4 uur. Na 30 minuten kunt u uw hoortoestellen tot 7 uur lang gebruiken.

Oplaadtijden kunnen variëren afhankelijk van het gebruik van de hoortoestellen en de ouderdom van de accu.



## **Mag ik het hoortoestel in de lader achterlaten?**

Ook wanneer ze volledig zijn opgeladen, kunt u de hoortoestellen in de lader achterlaten. Ze stoppen automatisch met laden wanneer ze volledig zijn opgeladen.



## **Wat gebeurt er wanneer ik ze ben vergeten op te laden?**

Uw hoortoestellen worden automatisch uitgeschakeld wanneer de accu leeg is. Laad de hoortoestellen zo snel mogelijk op.

Hoortoestellen die langer dan 6 maanden niet zijn opgeladen, kunnen beschadigd zijn door een niet-herstelbare diepe ontlading van de accu. Diep ontladen accu's kunnen niet meer worden opgeladen en moeten worden vervangen.



## Waarop moet ik letten bij het opladen?

De hoortoestellen en de lader moeten schoon en droog zijn. Houd rekening met de gebruiksomstandigheden in het hoofdstuk "Gebruiks-, transport- en opslagomstandigheden". Vermijd het opladen bij hoge omgevingstemperaturen, aangezien dit de levensduur van de accu kan verkorten.

Let op: als u de lader gebruikt in een heel warme omgeving, dan stopt deze met opladen om af te koelen als de temperatuur van de lader 45 °C overschrijdt. Als dit gebeurt, knippert de LED 3 keer binnen 2 seconden. Het opladen wordt automatisch hervat als het apparaat is afgekoeld. Raak de hoortoestellen niet aan, ze kunnen warm zijn.



## Wat als ik van plan ben de hoortoestellen enkele dagen of langer niet te gebruiken?

- Opslag voor korte tijd (tot enkele dagen): Schakel uw hoortoestellen uit met de bedieningsregelaar op de behuizing of plaats ze in de op het stroomnet aangesloten lader.

De lader moet aangesloten zijn op de voedingsbron. Als de lader niet op de voedingsbron is aangesloten en u de hoortoestellen in de lader plaatst, dan worden de hoortoestellen **niet** uitgeschakeld.

Let op: als u de hoortoestellen uitschakelt met een afstandsbediening of smartphone app, dan worden de hoortoestellen **niet** volledig uitgeschakeld. Ze bevinden zich in standby-stand en verbruiken nog een beetje stroom.

- Opslag voor lange tijd (weken, maanden, ...): Laad eerst volledig uw hoortoestellen op. Schakel ze daarna uit via de bedieningsregelaar op de behuizing voordat u ze opslaat. Wij raden aan om droogproducten te gebruiken bij het opbergen van de hoortoestellen.  
Elke 6 maanden moet u de hoortoestellen opladen om een niet-herstelbare diepe ontlading van de accu te voorkomen. Diep ontladen accu's kunnen niet meer worden opgeladen en moeten worden vervangen. Wij bevelen aan om de accu's vaker dan om de 6 maanden op te laden.  
Leef de opslagomstandigheden na in de gebruiksaanwijzing van de hoortoestellen.





## Waarop moet ik letten wanneer ik een stekkerdoos met energiebesparende functies gebruik?

- Zet de stekkerdoos aan **voordat** u de hoortoestellen in de lader plaatst. Anders is het mogelijk dat de lader de hoortoestellen niet detecteert.
- Zet de stekkerdoos niet uit **terwijl** de hoortoestellen zich in de lader bevinden. Anders gaan de hoortoestellen automatisch aan en beginnen ze te ontladen in de lader.

Verwijder voordat u de stekkerdoos uitschakelt de hoortoestellen uit de lader en schakel ze uit met de bedieningsregelaar op de behuizing.



## **Wat gebeurt er als ik het deksel open tijdens het reinigingsproces?**

Het reinigingsproces wordt gepauzeerd. Zodra het deksel weer wordt gesloten, wordt het proces hervat.

Als u de hoortoestellen voor het einde van het reinigingsproces uit de lader verwijdert, wordt de timer gereset.

Zodra u de hoortoestellen terugplaatst en het deksel sluit, start er een nieuwe reinigende cyclus van 15 minuten.

# Meer informatie

## Onderhoud en behandeling



### AANWIJZING

Gevaar voor verwonding door elektrische schok!

- ▶ Maak de lader los van de voeding als het apparaat moet worden gereinigd.
- ▶ Reinig de lader met een zachte, droge doek.
- ▶ Gebruik nooit stromend water en dompel de lader nooit onder in water.
- ▶ Steriliseer of desinfecteer de lader niet.

- ▶ Na gebruik en voor het plaatsen van de lader de laadpinnen op de hoortoestellen schoonmaken met een zacht, droog doekje om vet en vocht te verwijderen

## Problemen oplossen

### Probleem

### Mogelijke oplossing

---

LED brandt niet

- Controleer of de voeding naar behoren is aangesloten.
-

## **Probleem**

## **Mogelijke oplossing**

---

LED's knipperen om de 2 seconden 3 keer rood of LED's knipperen achter elkaar rood.

Er is een fout opgetreden in de hoortoestellen of de lader.

- Neem de hoortoestellen uit de lader en ontkoppel de lader van de voeding.
  - Sluit de lader opnieuw aan op de voeding en plaats de hoortoestellen opnieuw in de oplaadopeningen.
  - De lader heeft zijn temperatuurgrens bereikt en moet afkoelen. Het laden wordt hervat zodra de temperatuur is gedaald tot onder 45 °C.
-

**Probleem****Mogelijke oplossing**

---

Als de LED's  
nog steeds rood  
knipperen

- Neem de hoortoestellen uit de lader en ontkoppel de lader van de voeding.
  - Neem contact op met uw audicien voor ondersteuning.
- 

Neem contact op met uw audicien als u verdere problemen ondervindt.

# Belangrijke veiligheidsinformatie

## Algemene waarschuwingen

- Neem de gebruiksomstandigheden in acht. Zie het hoofdstuk "Gebruiks-, transport- en opslagomstandigheden".
- Let er in het bijzonder op dat u uw toestel beschermt tegen extreme hitte (bv. vuur, magneton, inductiefornuis of andere hoge inductievelden) en zonlicht.
- Laad uw hoortoestellen alleen op met de goedgekeurde lader. Vraag uw audicien om hulp.
- Het toestel niet demonteren.
- Het toestel niet gebruiken in explosieve omgevingen.

- Gebruik geen hoortoestellen die vervormd of duidelijk beschadigd zijn.
- Het toestel niet gebruiken als zijn prestaties na het opladen sterk vermindert. Breng het toestel terug naar uw audicien.
- Het toestel niet weggooien in vuur of water.

Breng in alle bovenstaande gevallen uw toestel terug naar de audicien.



## **WAARSCHUWING**

Risico van elektrische schok!

- ▶ Sluit de oplader alleen aan met een USB-stroomkabel die voldoet aan IEC60950-1 en/of IEC62368-1.



## Persoonlijke veiligheid



### **WAARSCHUWING**

Gevaar voor brandwonden!

- ▶ Plaats alleen uw hoortoestellen in de lader.



### **WAARSCHUWING**

Risico van elektrische schok!

- ▶ Gebruik klaarblijkelijk beschadigde apparaten niet en breng ze terug naar het verkooppunt.



## **WAARSCHUWING**

Verstikkingsgevaar!

Uw apparatuur bevat kleine onderdelen die kunnen worden ingeslikt.

- ▶ Houd hoortoestellen, batterijen en accessoires buiten het bereik van kinderen en van mensen met een verstandelijke beperking.
- ▶ Raadpleeg, als onderdelen zijn ingeslikt, onmiddellijk een arts of ga naar een ziekenhuis.



## **WAARSCHUWING**

Houd er rekening mee dat alle onbevoegde veranderingen aan het product schade aan het product of persoonlijk letsel kunnen veroorzaken.

- ▶ Alleen gebruik van goedgekeurde onderdelen en accessoires is toegestaan. Vraag uw audicien om hulp.



## **WAARSCHUWING**

Risico van explosie!

- ▶ Gebruik uw apparatuur niet in een omgeving waar explosiegevaar heerst (bijv. in de mijnbouw).



## **WAARSCHUWING**

Risico op oogletsel

- ▶ Kijk, in het onwaarschijnlijke geval dat het ultraviolet licht (uv) aan blijft terwijl het deksel wordt geopend, nooit direct in het uv-licht en retourneer de lader aan het verkooppunt.



## **WAARSCHUWING**

Oplaadsystemen kunnen interfereren met meetapparatuur en elektronische apparatuur.

- ▶ In ziekenhuizen: De lader voldoet aan CISPR 35 en CISPR 32. Daarom zou het gebruik van de lader in ziekenhuizen toelaatbaar moeten zijn. Niettemin kan de lader interfereren met zeer gevoelige apparaten. In deze gevallen moeten gepaste maatregelen worden getroffen (de afstand tot gevoelige apparaten verhogen of de lader loskoppelen van de voedingsbron).



## **WAARSCHUWING**

Interferentie met implanteerbare toestellen

- ▶ Het toestel kan gebruikt worden met alle elektronische implantaten die overeenkomen met ANSI/AAMI/ISO 14117:2012, de norm betreffende elektromagnetische compatibiliteit voor menselijke implantaten.
- ▶ Indien uw implantaat niet voldoet aan de norm ANSI/AAMI/ISO 14117:2012, moet u contact opnemen met de fabrikant van uw implanteerbare apparaat voor informatie over het storingsrisico.

## Productveiligheid



### AANWIJZING

- ▶ Bescherm uw apparatuur voor extreme hitte. Stel ze niet bloot aan direct zonlicht.



### AANWIJZING

- ▶ Bescherm uw apparatuur voor hoge luchtvochtigheid.



### AANWIJZING

- ▶ Droog uw apparatuur niet in de magnetron.



### **AANWIJZING**

- ▶ Niet laten vallen. Interne componenten kunnen beschadigd raken.



### **AANWIJZING**

- ▶ Het toestel niet demonteren.



### **AANWIJZING**

Het gebruik van incompatibele onderdelen houdt een risico van storing in.

- ▶ Gebruik alleen de voedingsbron en landspecifieke adapter die met de lader is geleverd.



# Belangrijke informatie

## Verklaring van symbolen

### In dit document gebruikte symbolen

---



Duidt op een situatie die tot ernstige, middelzware of lichte letsels kan leiden.

---



Maakt u attent op mogelijke materiële schade.

---



Advies en tips over hoe u beter kunt omgaan met uw apparaat.

---

## Symbolen op het apparaat of de verpakking

---



CE-conformiteitslabel, bevestigt de conformiteit met bepaalde Europese Richtlijnen, zie hoofdstuk "Conformiteitsinformatie".

---



Geeft de wettelijke fabrikant van het apparaat aan.

---



Werp het apparaat niet weg met gewoon huishoudelijk afval. Lees meer in het hoofdstuk "Verwijderingsinformatie".

---



Lees de instructies in deze gebruiksaanwijzing en neem deze in acht.

---



Medisch hulpmiddel

---

## Gebruiks-, transport- en opslagomstandigheden

### Gebruiks-

temperatuur	10 tot 35 °C
Relatieve luchtvochtigheid	20 tot 75%
Atmosferische druk	700 tot 1060 hPa

Neem tijdens langdurige periodes van transport en opslag de volgende voorwaarden in acht:

	<b>Opslag</b>	<b>Transport</b>
Temperatuur	10 tot 40 °C	-20 tot 60 °C
Relatieve luchtvochtigheid	10 tot 80%	5 tot 90%
Atmosferische druk	700 tot 1060 hPa	700 tot 1060 hPa

Voor andere onderdelen, zoals hoortoestellen, kunnen andere voorwaarden van toepassing zijn.

## Technische gegevens van de voedingsadapter

---

Ingangsspanning:	100-240 V wisselstroom
------------------	------------------------

---

Ingangsstroom:	0,15-0,3 A
----------------	------------

---

Ingangsfrequentie:	50 - 60 Hz
--------------------	------------

---

Uitgangsspanning:	5 V DC
-------------------	--------

---

Uitgangsstroom:	1 A
-----------------	-----

---

## Verwijderingsinformatie

Recycle hoortoestellen, accessoires en de verpakking volgens de lokale voorschriften.

Vermijd milieuvervuiling, gooi geen hoortoestellen bij het huishoudelijk afval. Gooi hoortoestellen weg volgens de lokale voorschriften.

## Conformiteitsinformatie

De CE-markering geeft conformiteit met de volgende Europese richtlijnen aan:

- Verordening (EU) 2017/745 van het Europees Parlement en de Raad (medische hulpmiddelen)
- 2011/65/EU RoHS betreffende beperking van het gebruik van bepaalde gevaarlijke stoffen



De CE-markering bevestigt de conformiteit met bepaalde Europese richtlijnen. De volledige tekst van de conformiteitsverklaring kan worden verkregen van [www.signia-hearing.com/doc](http://www.signia-hearing.com/doc).

Dit apparaat voldoet aan deel 15B van de FCC-regels en aan CAN ICES-003 / NMB-003.

De werking moet voldoen aan de volgende voorwaarden:

- dit apparaat mag geen schadelijke interferentie veroorzaken,
- dit apparaat moet bestand zijn tegen het ontvangen van interferentie, inclusief interferentie die kan leiden tot een ongewenste werking en
- de gebruiker moet gedurende het laadproces een minimale afstand bewaren van 20 cm (8 inch).

## **Specifieke nationale informatie**









 **Wettelijke fabrikant**

WSAUD A/S

Nymoellevej 6

3540 Lyngø

Denmark

Document No. 04489-99T01-5400 NL

Order/Item No. 210 003 53

Master Rev01, 11.2020

© 12.2020, WSAUD A/S. All rights reserved



**[www.signia.net](http://www.signia.net)**